



— CARTILHA —
**SEGURANÇA DO
PACIENTE**



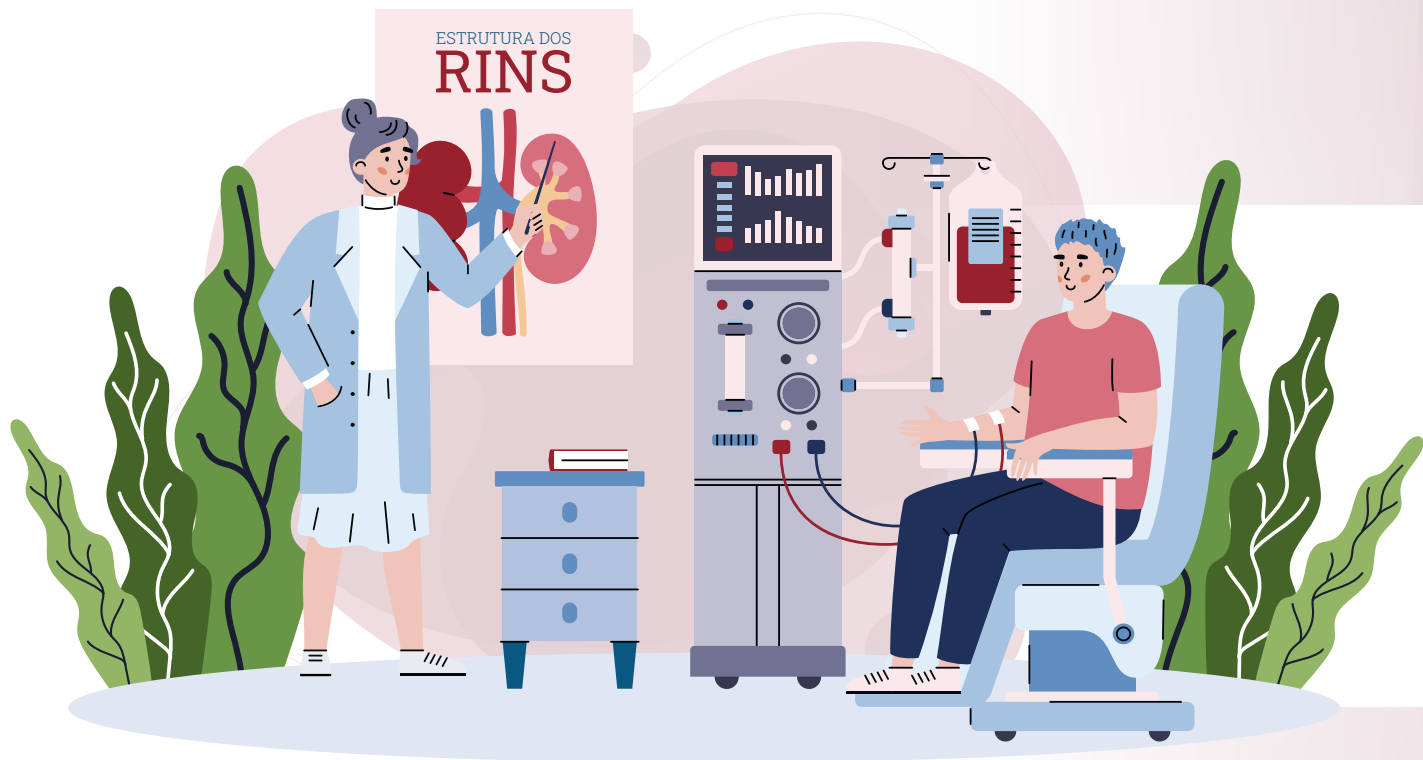
CLÍNICA RENAL
DE RORAIMA

Sumário

SEJA BEM-VINDO À CLÍNICA RENAL DE RORAIMA!	8
QUEM NÓS SOMOS?	9
NOSSA MISSÃO	10
NOSSA VISÃO	10
VOCÊ SABE QUAL É O TRABALHO E A FUNÇÃO DOS SEUS RINS?	11
E O QUE É DOENÇA RENAL CRÔNICA - DRC?	11
VOCÊ SABIA QUE EXISTEM DOIS TIPOS DE PACIENTE RENAL?	12
O PACIENTE RENAL AGUDO	12
O PACIENTE RENAL CRÔNICO	12
POR QUE SEU TRATAMENTO É TÃO IMPORTANTE?	13
O QUE É HEMODIÁLISE?	13

VOCÊ JÁ SABE COMO VAI SER O SEU TRATAMENTO DE HEMODIÁLISE AQUI NA CLÍNICA RENAL DE RORAIMA?.....	14
VOCÊ QUER SABER COMO A MÁQUINA CONSEGUE FAZER O TRABALHO DOS SEUS RINS?.....	15
VOCÊ SABE COMO FUNCIONA O PROCESSO DE ADMISSÃO DO PACIENTE?.....	16
QUE TAL A GENTE TE CONTAR QUEM SÃO OS PROFISSIONAIS QUE VÃO CUIDAR DE VOCÊ DURANTE O SEU TRATAMENTO?	18
QUE TAL SABER MAIS SOBRE OS PROFISSIONAIS QUE VÃO TE ATENDER?	19
A COMUNICAÇÃO DURANTE SEU TRATAMENTO	22
O QUE VOCÊ DEVE ESPERAR DO SEU ATENDIMENTO?	23
O QUE NÃO PODE ACONTECER DURANTE O SEU TRATAMENTO?	24
NÚCLEO DE ACOLHIMENTO AO PACIENTE (NAP).	25
QUAL É O PAPEL DO SEU ACOMPANHANTE DURANTE TODO O PROCESSO? ..	26

AGORA, QUE TAL VOCÊ ANOTAR TUDO QUE VOCÊ PRECISA PARA TER UMA EXPERIÊNCIA AINDA MELHOR!.....	27
QUE TAL VOCÊ CONHECE SEUS DIREITOS E DEVERES COMO PACIENTE RENAL?.....	29
O QUE VOCÊ PRECISA PARA TER ACESSO A ESSES DIREITOS?.....	29
DICAS IMPORTANTES PARA VOCÊ.....	35
NOVOS HÁBITOS... ..	35
CUIDADO COM O SEU “ACESSO”	36
VOCÊ ESTÁ PRONTO PARA COMEÇAR O SEU TRATAMENTO!	38
NO CASO DE DÚVIDAS?.....	38
SUA PRIVACIDADE IMPORTA.....	39
TUDO PRONTO!	39
REFERÊNCIA NORMATIVA.....	40



**CARTILHA INFORMATIVA
PARA OS PACIENTES RENAIIS
DA CLÍNICA RENAL DE
RORAIMA**

1ª Edição - 2022

SEJA BEM-VINDO À CLÍNICA RENAL DE RORAIMA!



Queremos te acolher e te atender da melhor forma possível. Preparamos esse material especialmente para você, que é nosso paciente! Aqui você vai ter todas as informações sobre o seu tratamento, além de receber muitas dicas importantes que podem ajudar você.

Se após a leitura deste material você ainda estiver com alguma dúvida, não deixe de perguntar para qualquer um de nossos profissionais que eles estarão prontos para te ajudar! Te encorajamos a perguntar tudo que for necessário para que você tenha uma experiência segura enquanto estiver conosco.

Nós estamos trabalhando todos os dias para que você se sinta seguro e confortável nesse momento tão essencial, cooperando para a sua qualidade de vida.

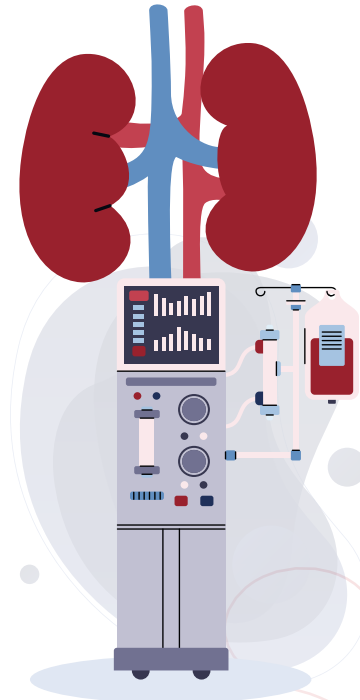
Agradecemos a sua confiança!

Equipe da Clínica Renal de Roraima!!!

QUEM NÓS SOMOS?

A Clínica Renal de Roraima (CRR) é um centro de excelência em nefrologia - serviço de diálise e hemodiálise - que se destaca no mercado desde o princípio por oferecer profissionais renomados, equipamentos de última geração e um atendimento diferenciado aos seus pacientes. Somos a clínica de nefrologia mais preparada da região para te atender! Nós valorizamos a medicina em defesa da vida, proporcionando um tratamento humano e com qualidade para você.

É aqui na Clínica Renal de Roraima que vamos cuidar de você e da sua saúde. Vamos realizar sua **Terapia Renal Substitutiva – TRS**, também conhecida como hemodiálise ou diálise. Aqui você encontra um lugar 100% dedicado à sua saúde, com profissionais altamente qualificados e preparados para cuidar do seu tratamento com toda a técnica e cuidado necessários para que você tenha cada vez mais qualidade de vida!





NOSSA MISSÃO

Oferecer excelência no atendimento em nefrologia, por meio dos colaboradores e fornecedores qualificados, de parceiros fidelizados e transparentes, garantindo a total qualidade e a segurança.

NOSSA VISÃO

Ser referência no atendimento nefrológico em Boa Vista e em toda a Região Norte.

VOCÊ SABE QUAL É O TRABALHO E A FUNÇÃO DOS SEUS RINS?

Deixa a gente te explicar!

Quando nossos rins estão saudáveis e em pleno funcionamento, eles fazem a limpeza do nosso sangue e eliminam o excesso de líquido através da nossa urina. Nossos rins também ajudam a controlar a pressão sanguínea, regula a formação do sangue e dos ossos, e ajuda a equilibrar as substâncias do nosso corpo.

E O QUE É DOENÇA RENAL CRÔNICA - DRC?

A Doença Renal Crônica ocorre de forma lenta e progressiva quando nossos rins não conseguem mais fazer o trabalho que eles deveriam fazer. Ou seja, nossos rins aos poucos param de funcionar como deveriam funcionar se estivessem saudáveis.

Muitas vezes, não conseguimos identificar sintomas, e quando descobrimos que tem algo errado com nossos rins, eles já estão doentes e impossibilitados de trabalhar para manter nossa função renal 100% saudável e isso causa desequilíbrio no nosso corpo.



ATENÇÃO!!!

Você sabia que assim que iniciado o seu tratamento, sintomas como falta de apetite, indisposição, cansaço e náuseas, podem melhorar? Pois é, fazer o tratamento certinho contribui para o aumento da sua qualidade de vida. Então, se você é nosso paciente e foi encaminhado por um médico para que você cuidasse do seu rim aqui na Clínica Renal de Roraima, é porque você precisa desse tratamento.

VOCÊ SABIA QUE EXISTEM DOIS TIPOS DE PACIENTE RENAL?

O PACIENTE RENAL AGUDO

São pacientes que seus rins pararam de funcionar de forma muito rápida em virtude da sua condição momentânea de saúde ou de outros motivos que tenham comprometido a função dos rins. Esse tipo de paciente pode precisar de tratamento por um período específico, com auxílio da máquina de hemodiálise, mas pode ficar curado e não precisar mais fazer hemodiálise e/ou diálise.

O PACIENTE RENAL CRÔNICO

São pacientes que precisam fazer hemodiálise e/ou diálise durante toda a vida, pois seus rins não conseguem mais fazer a função renal sem o auxílio de uma máquina. Essa perda de função dos rins é lenta, progressiva e irreversível.

POR QUE SEU TRATAMENTO É TÃO IMPORTANTE?

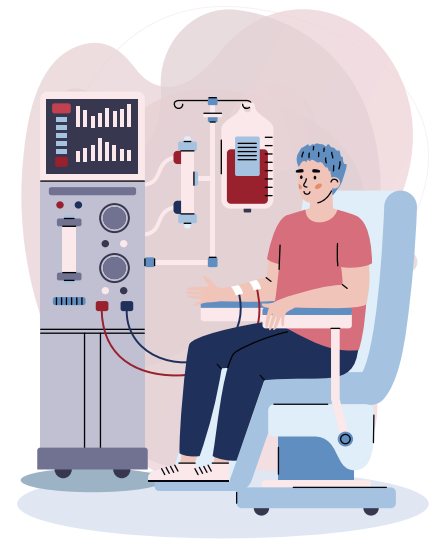
O QUE É HEMODIÁLISE?

Hemodiálise é um procedimento que faz uso de uma máquina que limpa e filtra o seu sangue. Isso significa que essa máquina consegue fazer o trabalho que o rim doente não consegue mais fazer. Essa máquina consegue retirar do nosso corpo todas as substâncias e toxinas que prejudicam a nossa saúde.

Só para você entender bem o que estamos tentando dizer, essa máquina ajuda o nosso corpo:

- Eliminando o excesso de sal e de líquidos;
- Controlando a pressão arterial; e
- Ajudando o corpo a manter o equilíbrio de substâncias como sódio, potássio, ureia e creatinina.

A hemodiálise permite que o paciente tenha uma vida muito próxima da normalidade, com a possibilidade de realizar atividades cotidianas de trabalho, lazer e esporte.





VOCÊ JÁ SABE COMO VAI SER O SEU TRATAMENTO DE HEMODIÁLISE AQUI NA CLÍNICA RENAL DE RORAIMA?

As sessões ocorrerão três vezes por semana com duração de 3 horas e 30 minutos a 4 horas.

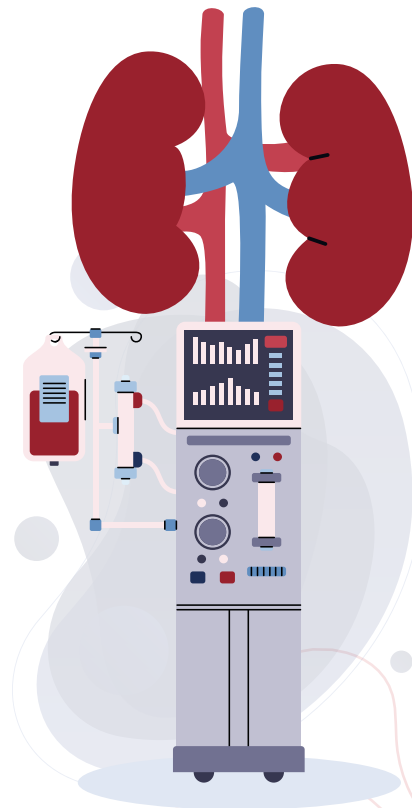
É muito importante que você venha em todas as sessões. Você não pode esquecer que as 3 sessões semanais é a garantia de que o seu rim não vai ficar mais debilitado.

Todas as sessões são importantes, por isso, cada vez que você vem dialisar importa, para manter o equilíbrio do organismo. Caso você tenha algum problema em comparecer à sessão agendada, entre em contato com a nossa equipe antes do dia marcado!

VOCÊ QUER SABER COMO A MÁQUINA CONSEGUE FAZER O TRABALHO DOS SEUS RINS?

O tratamento que vamos realizar, é feito por uma máquina que vai fazer o trabalho que o seu rim não consegue mais fazer. Antes de começarmos a te explicar melhor sobre o tratamento em si, é importante você saber que sempre que a gente falar do seu “acesso”, dependendo de qual você tem hoje, podemos estar falando do CDL (Cateter de Duplo Lúmen), que é o “acesso” vascular temporário mais usado no tratamento de hemodiálise. Ou seja, é aquele que você vai tirar ainda ou já tirou! Ou a gente pode estar falando da fístula arteriovenosa (FAV), que é o “acesso” permanente que pode ter sido colocado em você por uma cirurgia! Você vai precisar cuidar dele por muito anos.

Seja lá qual for o seu “acesso” hoje, quando você for iniciar seu

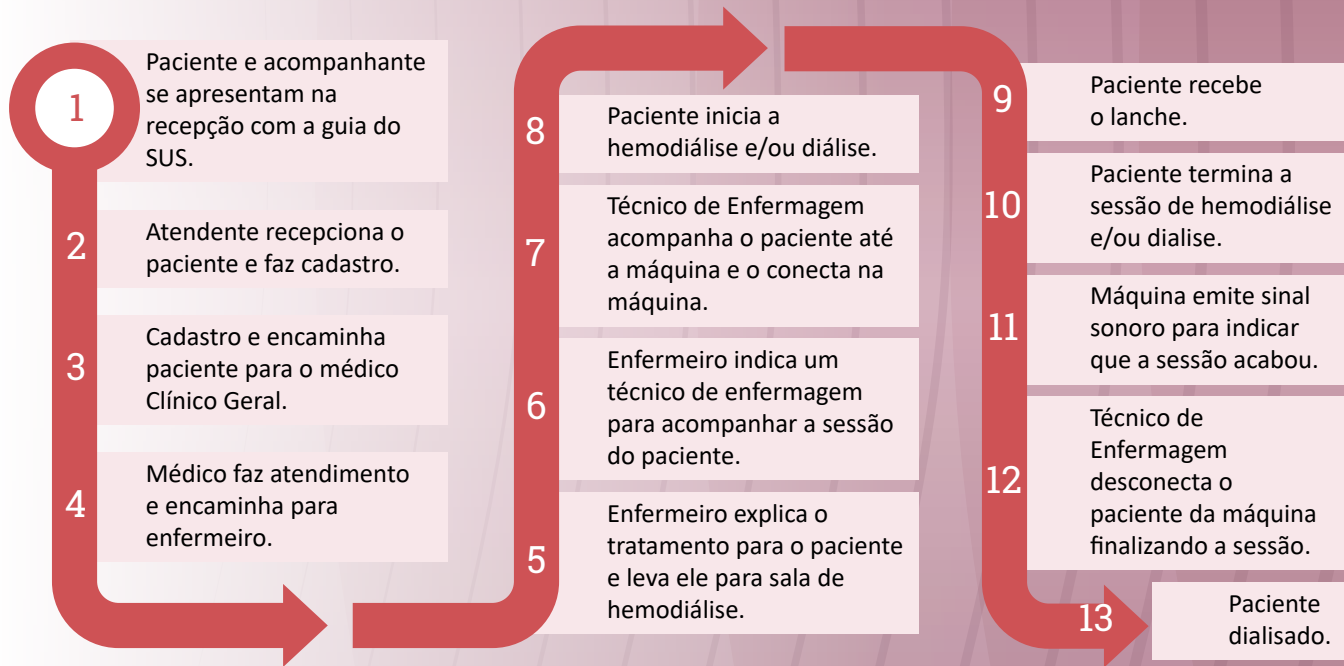


tratamento com a gente, esse “acesso” vai funcionar como uma conexão entre você e a máquina de hemodiálise e/ou diálise. Esse “acesso” faz a conexão entre uma artéria e uma veia para que a máquina consiga fazer o trabalho dos seus rins.

Todo mês, será necessário que você faça exames de sangue para que o médico nefrologista e sua equipe com vários profissionais possam avaliar seu quadro de saúde e assim acompanhar bem seu tratamento. Daqui a pouco vamos te explicar de forma mais detalhado o que acontece durante sua sessão de hemodiálise e/ou diálise. Muita atenção!

VOCÊ SABE COMO FUNCIONA O PROCESSO DE ADMISSÃO DO PACIENTE?

Vamos te mostrar um passo a passo para você entender o processo de admissão do paciente. Atenção a figura seguinte.



QUE TAL A GENTE TE CONTAR QUEM SÃO OS PROFISSIONAIS QUE VÃO CUIDAR DE VOCÊ DURANTE O SEU TRATAMENTO?

Assim que você chegar na Clínica Renal de Roraima, na data e na hora agendada, nossa equipe de recepção estará pronta para te atender. Nossos recepcionistas vão te ajudar em todo o processo inicial de admissão.

Eles vão fazer o seu cadastro, conferir todos os seus documentos pessoais e seus documentos clínicos, além dos seus documentos de autorização para você realizar o seu tratamento. Caso você esteja com acompanhante, ele receberá todas as orientações junto com você!



Lembramos que a CRR só pode começar o processo de TSR depois que você ler e assinar os seguintes termos:

- Termo de Consentimento Informado
- Termo de Ciência / Normas e Procedimentos; e
- Termo de Consentimento para o Uso de Dados Pessoais

Todos esses termos serão explicados para você e disponibilizados pela equipe de enfermagem no momento da admissão. Se você ficar com alguma dúvida sobre os termos, não deixe de perguntar.

Além disso, a Clínica Renal de Roraima conta com uma equipe multiprofissional que está pronta para te dar toda a assistência necessária durante o seu tratamento! Olha só quanta gente para cuidar de você!

QUE TAL SABER MAIS SOBRE OS PROFISSIONAIS QUE VÃO TE ATENDER?

- Médicos Nefrologistas;
- Psicólogos;
- Assistentes Sociais;
- Enfermeiros Assistenciais;
- Nutricionistas;
- Fisioterapeutas; e
- Médicos Clínicos Gerais;
- Farmacêuticos;
- Técnicos de Enfermagem.

POR QUE UM MÉDICO NEFROLOGISTA?



O médico nefrologista é quem vai avaliar você e vai prescrever o melhor tratamento para que você possa fazer sua hemodiálise. Ele vai visitar você uma vez por mês durante o seu tratamento junto com a equipe multiprofissional e vai te dar todas as informações necessárias.

POR QUE UMA EQUIPE DE ENFERMAGEM?



Essa equipe é composta pelos Enfermeiros Assistenciais e pelos Técnicos de Enfermagem. A equipe de enfermagem acompanha você desde a sua chegada na clínica até o término da sua sessão de hemodiálise. São os Técnicos de Enfermagem que fazem a sua conexão à máquina de hemodiálise e inserem os parâmetros recomendados pelo médico nefrologista na máquina que você fara sua hemodiálise. Caso ocorra qualquer intercorrência, os enfermeiros estão preparados para agir com segurança e orientar você e seus acompanhantes.

POR QUE UM PSICÓLOGO?



Esse profissional vai proporcionar para você, para o seu acompanhante e familiares um acompanhamento psicológico e acolhedor para que você se sinta seguro, emocionalmente, durante todo o seu tratamento. Se você ou o seu acompanhante não estiverem se sentindo bem durante o seu tratamento e quiserem conversar com

um profissional sobre isso, fale com alguém da nossa equipe que você receberá todo o apoio dos nossos psicólogos.

POR QUE UM NUTRICIONISTA?



Você precisa cuidar bem da sua alimentação, pois isso influencia diretamente na sua saúde e na saúde dos seus rins! O nutricionista é quem vai te ajudar a fazer as melhores escolhas na hora de comer, o que vai trazer um impacto muito positivo para a sua qualidade de vida! Além disso, durante sua sessão de hemodiálise, você vai fazer um lanche delicioso que foram pensados para atender às necessidades nutricionais de cada paciente, então fique tranquilo e não deixe de se alimentar durante sua sessão.

POR QUE UM FARMACÊUTICO?



O farmacêutico é o responsável por cuidar dos remédios/medicamentos que o médico nefrologista prescreveu para serem administrados durante o seu tratamento. Além disso, o farmacêutico é o profissional que cria as soluções líquidas que são usadas na máquina que realiza a sua hemodiálise. É importante saber que o farmacêutico precisa conhecer todo o seu histórico médico para poder cuidar dos seus remédios. Siga as orientações com muita atenção!

POR QUE UM ASSISTENTE SOCIAL?



O Assistente Social é quem vai te informar sobre seus direitos e deveres como paciente renal. Ele também vai te contar sobre a rede de apoio que você pode procurar e é esse profissional que vai acompanhar a sua frequência e as suas faltas nas sessões de hemodiálise. Então você já sabe, se você receber uma mensagem no seu celular ou uma ligação querendo notícias suas, com certeza é nosso Assistente Social querendo saber se você precisa de alguma coisa! Esse profissional é quem garante que todos os seus direitos sejam assegurados. Conte com eles!

POR QUE UM FISIOTERAPEUTA?



Os desconfortos no seu corpo que você pode vir a sentir por conta das muitas horas de sessões de hemodiálise, podem melhorar se você fizer os exercícios que o fisioterapeuta vai prescrever para você. Os exercícios certos e bem executados aumentam sua qualidade de vida já que melhoram sua capacidade funcional, ajudam seus pulmões, e ainda fortalecem seus músculos. Nossos profissionais da fisioterapia são altamente capacitados e vão te ajudar com isso!

A COMUNICAÇÃO DURANTE SEU TRATAMENTO

Não deixe de tirar todas as suas dúvidas com o profissional que estiver te atendendo! É muito importante para você e para nós que não haja dúvidas, pois o paciente que tem todas as informações vai conseguir ter mais conforto e segurança durante o tratamento. Não deixe para depois: faça

perguntas sobre o seu tratamento e se comunique sempre que necessário! Será ótimo poder tirar todas as suas dúvidas te atender e cuidar de você.

O QUE VOCÊ DEVE ESPERAR DO SEU ATENDIMENTO?

A Clínica Renal de Roraima valoriza a cordialidade, a transparência, o respeito e, acima de tudo, a sua segurança. Buscamos garantir seu conforto e satisfação em todas as etapas do seu tratamento. Todos os nossos profissionais devem agir com cuidado e atenção com você e sua família.

Você deve ser sempre atendido em um local adequado, limpo e confortável. O Técnico de Enfermagem que estiver te acompanhando na sessão de hemodiálise deverá estar sempre usando luvas e roupas limpas. Além disso, o seu lanche, que é sempre preparado com todo cuidado e carinho, deverá estar disponível e servido enquanto você estiver dialisando.

Os nossos colaboradores precisam agir de acordo com o que estabelece o nosso Código de Conduta, então, você pode exigir que eles cumpram as diretrizes lá dispostas! Se quiser conhecer nosso Código de Conduta, peça a um de nossos colaboradores que ele providenciará para você.

Lembramos que você sempre vai ser atendido por um profissional capacitado da área. Por isso, você não pode escolher, dentre os profissionais disponíveis, por quem você prefere ser atendido, porque isso pode atrapalhar o tratamento de outra pessoa que já está sendo atendida ou que vai precisar esperar mais do que o normal! Mas se você se sentir mal atendido por alguém, conte para alguém da nossa equipe que vamos te ajudar a ter o melhor atendimento possível.

O QUE NÃO PODE ACONTECER DURANTE O SEU TRATAMENTO?



- Qualquer desconforto com a presença de um profissional específico durante sua sessão. Caso isso ocorra, converse com alguém sobre o que pode estar causando esse desconforto!
- Excesso de proximidade e intimidade de qualquer profissional que te deixe sem graça.
- Conversas sobre assuntos que tragam desconforto pra você e que não tenham ligação com seu tratamento.
- Linguagem imprópria como palavrões, tom de voz alterado.
- Profissionais que estiverem desatentos pelo uso excessivo do celular ou conversando com outras pessoas sobre assuntos pessoais no momento da sua sessão.
- Profissional sem usar máscara e roupa apropriada.

Toda a equipe segue os protocolos de saúde e segurança necessários para garantir um tratamento adequado para você. Contudo, se você perceber alguma falha de segurança como o uso inadequado de luvas, máscaras e seringas, ou a manipulação incorreta do

seu “acesso” ou do equipamento que vai ser usado durante sua sessão, chame outro profissional imediatamente!

Caso você queira fazer alguma reclamação, elogio ou sugestão de melhoria é só informar ao Núcleo de Acolhimento ao Paciente.

NÚCLEO DE ACOLHIMENTO AO PACIENTE (NAP)

O Núcleo de Acolhimento ao Paciente é uma equipe que está à disposição para receber e cuidar de qualquer questão que envolva alguma insatisfação na sua experiência com nosso atendimento. Não deixe de nos informar sobre qualquer assunto!

Você ou o seu acompanhante podem relatar qualquer situação por meio da Caixa de Sugestão do NAP, que fica disponível para “acesso” na *(confirmar onde fica a caixa)*. Basta responder ao formulário que disponibilizamos ou, se preferir, escrever uma sugestão ou uma ideia que tenha tido durante sua experiência com a gente.

Vale tudo: reclamação, dicas, sugestões e elogios.

Fique à vontade. Queremos te ouvir! Sua opinião importa muito para nós.





QUAL É O PAPEL DO SEU ACOMPANHANTE DURANTE TODO O PROCESSO?

O seu acompanhante tem um papel fundamental no seu tratamento: por ser a pessoa mais próxima a você, ele pode prestar um suporte emocional muito importante para o seu bem-estar. Além disso, ele também pode ouvir as informações que lhe vão ser repassadas e pode te ajudar a seguir todas as orientações! Ele também pode informar qualquer situação ao Núcleo de Acolhimento ao Paciente.

Em relação às sessões, o seu acompanhante é responsável por retirar o seu lanche com a nossa equipe e entregar a você. E se possível, é importante que você tenha companhia na sua volta para a casa após o tratamento, caso não esteja se sentindo muito bem.

AGORA, QUE TAL VOCÊ ANOTAR TUDO QUE VOCÊ PRECISA PARA TER UMA EXPERIÊNCIA AINDA MELHOR!

Antes de sair de casa, aconselhamos que você se alimente bem, pois o tratamento pode exigir muita energia do seu corpo! Consulte nosso nutricionista para saber quais são as melhores opções para você e para o seu tratamento.

Chegue na clínica sempre um pouco antes do horário marcado, para que assim a equipe de recepção possa te receber.

Não traga objetos que não serão necessários para a realização da sua sessão de hemodiálise, pois eles podem atrapalhar no funcionamento das máquinas ou até mesmo no seu conforto.

Após a recepção, aguarde ser chamado para entrar na Sala Branca (sala de hemodiálise) para então iniciar sua sessão. Nesse momento, seu acompanhante deverá aguardar na recepção! Certifique-se de não estar vestindo peças volumosas ou acessórios no membro em que tem o seu “acesso”.



Antes que você inicie a sessão, alguém de nossa equipe irá te pesar na balança e te auxiliar na higienização do seu braço. Você será pesado antes e depois das sessões, para que assim façamos o controle do quanto de líquido precisa ser retirado. Agora sim você será encaminhado para a sua cadeira!

Já em sua cadeira, o enfermeiro medirá sua pressão arterial, avaliará seu estado de saúde e como está seu “acesso”: nesse momento, você deve informar à pessoa que está te atendendo se você teve algum sintoma estranho nos últimos dias. Qualquer informação de saúde relevante deverá ser comunicada!

Após verificar que está tudo certo, o Técnico de Enfermagem irá te conectar à máquina para iniciar sua sessão. Durante a sessão, se você sentir qualquer desconforto, informe alguém. E não deixe de desfrutar do delicioso lanche que preparamos para você!

Ao final da hemodiálise, após o aviso sonoro da máquina, o Técnico de enfermagem vai te desconectar da máquina e avaliar a necessidade de compressão no local da agulha. Depois disso, será realizado um curativo no local! Nesse momento, sua pressão arterial será verificada novamente.

Não tenha pressa em se levantar da cadeira, respeite seus limites e se mova sempre com cuidado e segurança. Se precisar, peça ajuda a alguém da nossa equipe!

Antes de sair, você será pesado mais uma vez. Assim que se sentir bem, poderá voltar para a casa!

QUE TAL VOCÊ CONHECE SEUS DIREITOS E DEVERES COMO PACIENTE RENAL?

Os portadores de doença renal crônica possuem direitos garantidos por lei, pois eles são enquadrados nos mesmos critérios da pessoa com deficiência! Muitos pacientes desconhecem seus direitos e deixam de exercê-los.

O QUE VOCÊ PRECISA PARA TER ACESSO A ESSES DIREITOS?

- precisa ter o Cartão Nacional de Saúde (CNS);
- precisa comprovar ter a doença crônica; e
- precisa apresentar receita médica, mesmo que seja prescrita por um médico particular que não te atendeu pelo SUS.

ATENÇÃO!!!



Na dúvida sobre quais benefícios pode solicitar e como obtê-los, você deve buscar o nosso serviço social, vai ter sempre um Assistente Social pronto para te ajudar!

DIREITOS DE UM PACIENTE RENAL:



- acesso a medicamentos e tratamentos gratuitos, mesmo que os remédios sejam considerados excepcionais;
- realizar seu tratamento de hemodiálise e/ou diálise gratuitamente por meio do SUS.
- fazer transplante de rim também de forma gratuita;

Aonde ir? DADMED - Av. Mário Homem de Melo, 4467 - Caimbé, Boa Vista - RR, 69312-155.

MAIS ALGUNS DIREITOS QUE VOCÊ TEM...

- **Isenção de Imposto de Renda sobre aposentadoria, reforma e pensão.** Esse benefício está previsto no artigo 6º da Lei nº 11.952 para os portadores de diversas doenças, incluindo a nefropatia grave. Para ter direito à isenção, o paciente não pode estar trabalhando em uma empresa ou como autônomo, mesmo que já esteja aposentado. O benefício deve ser solicitado por escrito e depende da apresentação de documentos que comprovem ter a doença e de laudo pericial para ser concedido.

O que fazer? Consultar um contador e dar entrada na Receita federal

- **Auxílio-doença e aposentadoria por invalidez.** Podem solicitar o benefício os pacientes renais que estejam incapacitados para o trabalho por causa da doença por um período superior a 15 dias, desde que sejam segurados da Previdência Social (INSS). O pedido deve ser feito em uma das unidades do INSS e será analisado após perícia médica. O auxílio-doença pode ser renovado ou suspenso de acordo com avaliação pericial feita periodicamente. Caso os peritos médicos constatem a impossibilidade de o segurado voltar ao trabalho definitivamente, o benefício poderá ser convertido em aposentadoria por invalidez.

Aonde ir? Agência do INSS.

- **Saque do FGTS e do PIS** A Lei do FGTS (nº 8.036/1990) prevê que alguns casos em que pessoas podem movimentar recursos do fundo. A lista de situações em que os saques são permitidos não incluem textualmente os renais crônicos e seus dependentes. Uma lei neste sentido chegou a ser proposta no Congresso, mas acabou arquivada em 31 de janeiro deste ano. Decisões na Justiça, porém, têm garantido o benefício a pacientes em hemodiálise e transplantados, e essas pessoas podem entrar com uma ação judicial caso a CEF se recuse a liberar o saldo do FGTS ou do PIS.

Aonde ir? Em qualquer agência da Caixa Econômica

- **Isenção de IPI, ICMS, IPVA e IOF para compras de carro.** Para solicitar as isenções, é necessário comprovar por laudo médico e exames ter alguma deficiência que impeça de dirigir carros comuns. É o caso de quem precisa de alguns itens especiais, como câmbio automático, direção hidráulica, acelerador manual ou em posição invertida, entre outros. As regras para cada imposto variam e o interessado (paciente) pode optar por se quer solicitar apenas a isenção do IPI (o primeiro que deve ser solicitado) ou mais benefícios. O veículo comprado com isenção de IPI só poderá ser vendido após dois anos da data da compra pelo beneficiário (paciente). No caso do ICMS, esse prazo aumenta para quatro anos e o valor de tabela do carro deve ser de, no máximo, R\$ 70 mil. A isenção total do IOF só é concedida para veículos com até 127 cavalos e se o valor financiado for maior que 70% do preço do veículo. Já a isenção do IPVA é concedida para apenas um único veículo de propriedade do interessado.

Aonde ir? Na concessionária onde pretende comprar o seu veículo.

- **Transporte gratuito.** Os doentes renais crônicos têm direito a realizar gratuitamente viagens interestaduais de ônibus, barco ou trem, desde que comprovem sua condição e tenham renda mensal familiar de até um salário-mínimo por pessoa. A adesão ao programa do governo federal Passe Livre pode ser feita pela internet ou pelos Correios. A gratuidade no transporte coletivo é concedida para pessoas consideradas incapacitadas de forma permanente ou temporária para o trabalho por deficiência. Nos casos em que houver dúvidas sobre o direito, a concessão é avaliada por uma comissão técnica.

Aonde ir? - SETRABS – Passe intermunicipal e interestadual - Endereço: Av. Mário Homem de

Melo, S/N - 623 - 1617 Mecejana, Boa Vista - RR, 69309-198 - Telefone: (95) 3627-799

EMHUR – Passe livre- Endereço - Terminal do Caimbé – Av. dos Imigrantes, - Buritis - Boa Vista, RR - CEP: 69309-188

- **Renda mensal vitalícia**

O Benefício de Prestação Continuada garante o recebimento de um salário-mínimo mensal às pessoas com deficiência que estejam incapacitadas para o trabalho, independentemente da idade. Para ter direito, é preciso passar por avaliação médica e a renda familiar deve ser menor que 1/4 do valor do salário-mínimo por pessoa. Não é preciso ter contribuído ao INSS para ter “acesso” ao benefício. Os beneficiados, no entanto, não podem acumular benefícios da Previdência Social, como seguro-desemprego, aposentadoria e pensão.

Aonde ir? - A qualquer CENTRO DE REFERÊNCIA DE ASSISTÊNCIA SOCIAL - CRAS em Boa Vista.

- **Quitação do financiamento da casa própria**

O paciente com doença renal crônica com invalidez permanente tem direito à quitação do imóvel financiado pela Caixa Econômica Federal. Para conseguir o benefício, o paciente precisa estar inapto para o trabalho. Além disso, a doença deve ter sido adquirida após a assinatura do contrato de compra e venda do imóvel.

Aonde ir? - Instituição financeira que realizou o financiamento.

- **Prioridade na tramitação de procedimentos judiciais e administrativos**

O Novo Código de Processo Civil estabelece que terão prioridade de tramitação em qualquer juízo ou tribunal os procedimentos judiciais à pessoa portadora de doença grave. A pessoa interessada na obtenção do benefício deverá requerê-lo à autoridade judiciária competente para decidir o feito, que determinará ao cartório do juízo as providências a serem cumpridas, juntando prova de sua condição.

O que fazer? Consultar um advogado de confiança.

É importante você saber que todos esses direitos que te explicamos precisam ser analisados antes para que você possa aproveitar eles. Você vai precisar ser avaliado e vai precisar provar que você é um paciente renal! Se precisar de ajuda com isso, converse com alguém da nossa equipe.

DEVERES DO PACIENTE RENAL

- Para que sua sessão ocorra sem atrasos, você precisa comparecer à clínica com no mínimo 15 minutos de antecedência, sempre nos horários e dias marcados para seu tratamento;
- Você também é responsável por garantir a higiene do “braço do “acesso””, lavando-o com água e sabão antes de ser ligado à máquina;
- Da mesma forma como garantimos um tratamento respeitoso a você, precisamos que você respeite os profissionais e colegas da clínica;

- É muito importante que você siga o tratamento de forma correta, principalmente quando existe a necessidade de dieta restritiva e de uso de medicação continuada;
- Em casos de falta, você precisa comunicar à clínica com antecedência e justificar a situação; e
- Você deve zelar pelo ambiente da clínica, não sendo permitido jogar lixo em áreas inadequadas e tampouco danificar o equipamento de qualquer forma. Lembre-se: depois de você, outra pessoa utilizará o espaço!

DICAS IMPORTANTES PARA VOCÊ

NOVOS HÁBITOS...

Cuidar da sua saúde é cuidar da saúde do seu rim! É muito importante que você implemente pequenos hábitos à sua rotina, buscando evitar complicações e até mesmo o agravamento da sua condição.

Veja alguns hábitos simples, mas muito importantes, que você pode inserir na sua rotina:

- Pratique exercícios físicos regulares, principalmente um que você goste muito e ajude na sua saúde mental;
- Sempre siga as orientações do nutricionista sobre a quantidade de água e líquidos que você deve beber;
- Saiba reconhecer os tipos de alimentos que podem fazer parte da sua alimentação ou não, o que



inclusive te ajuda a controlar o peso corporal, a pressão arterial, o colesterol e a glicose;

- Faça o possível para evitar o excesso de sal, carne vermelha e gorduras;
- Preste atenção aos líquidos que você está ingerindo no dia a dia, pois nem todos contribuem para o tratamento - para saber quais, consulte nosso nutricionista;
- Não fume e não abuse de bebidas alcoólicas;
- Não faça uso de medicamentos sem prescrição médica e sempre se atente à forma de ingestão e armazenamento dos remédios;
- Saiba reconhecer os seus próprios limites e o respeite!



O autocuidado é uma das ferramentas mais importantes do seu tratamento. Se tiver dúvidas sobre o que fazer ou sobre como você pode fazer para aderir a essas dicas, você pode pedir ajuda para a nossa equipe multiprofissional!

CUIDADO COM O SEU “ACESSO”

A higiene do “acesso” é tão importante quanto o próprio tratamento de hemodiálise. Você pode prolongar a vida do seu “acesso” se cuidar dele de forma adequada! É preciso seguir as orientações de higiene e realizar o acompanhamento regular, então sempre que você estiver com algum incômodo, relate à nossa equipe!



VEJA COMO VOCÊ MESMO PODE CUIDAR DO SEU “ACESSO”:

Sempre lave o local com água e sabão antes da sessão de hemodiálise, assim você reduz significativamente o risco de infecção!

Evite fazer esforços exagerados ou até mesmo dormir sobre o membro do “acesso”;

Não é recomendado usar relógios ou roupas apertadas que comprometam o “acesso”;

A menos que seu médico tenha orientado expressamente, não permita a verificação da pressão arterial, a retirada de sangue ou o uso de medicamentos no membro onde o seu “acesso” está;

Fique sempre atento à percepção de dor local, veja se existe algum inchaço ou sinal de infecção, além de qualquer endurecimento no local, aumento de calor ou alteração na cor da pele. Em qualquer um desses casos, informe um profissional da nossa equipe; e

Se você sentir que o fluxo sanguíneo está fraco ao palpar o membro do “acesso”, procure assistência médica imediatamente!





MUITA ATENÇÃO!!!

As sessões de diálise são muito importantes para o tratamento renal. É importante que você siga a dieta orientada pelos nossos nutricionistas e tenha atenção na sua ingestão de líquidos. O excesso de líquido entre as sessões de diálise pode causar inchaço, falta de ar e aumento da pressão sanguínea, o que pode causar danos ao seu coração.

Também é importante manter a pressão arterial controlada, bem como a diabetes. Se envolver em atividades além da diálise como atividade física, relações na comunidade e família, por exemplo, são fundamentais para que você mantenha a qualidade de vida e entenda que há possibilidades fora da diálise!

VOCÊ ESTÁ PRONTO PARA COMEÇAR O SEU TRATAMENTO!

NO CASO DE DÚVIDAS?

Se quiser saber mais sobre a Clínica Renal de Roraima, nós temos um site cheio de informações e dicas que podem te interessar! Lá você encontra a **Política de Segurança do Paciente**, um documento feito especialmente para te proteger e para garantir que o seu tratamento ocorra da melhor forma possível. Nós nos preocupamos com você. Se quiser ler a Política, basta acessar o nosso site ou pedir para alguém da nossa equipe te ajudar com isso.



Site: www.clinicarenalderoraima.com.br. - Acesse e acompanhe as novidades da Clínica!



Temos também nosso **Instagram**, onde trazemos dicas e cuidados para o seu dia a dia enquanto paciente renal. - Acompanhe em: [@clinicarealderr](#).



Você também pode entrar em contato conosco sempre que precisar por meio do nosso **telefone**. Ligue para: **(95) 3627 - 2798** e tire suas dúvidas.

SUA PRIVACIDADE IMPORTA



Para que você se sinta ainda mais confortável com a gente, a CRR conta com um sistema de gestão de dados que foi projetado para garantir que seus dados pessoais estejam sempre seguros! Nós temos uma pessoa encarregada de cuidar de todos os seus dados pessoais que foram confiados a nós.

Para te proteger e informar seus direitos em relação à proteção dos dados pessoais, temos a Política de Privacidade da CRR, que pode ser acessada e lida na aba “A Clínica” do nosso site. Se preferir, peça para alguém da nossa equipe te ajudar!

TUDO PRONTO!

Sabemos que essa quantidade de informações pode parecer assustadora. Mas não se preocupe, a nossa equipe está pronta para te oferecer o melhor tratamento.

Com o tempo, você aprenderá muitas coisas sobre o tratamento e vai saber como integrar tudo isso na sua rotina, bem como a se adaptar às situações. Nossa missão é criar a melhor experiência para os nossos pacientes. Você vai perceber que, em muitos aspectos, nós vamos nos tornar parte da sua rotina e nem tudo mudou!

Lembre-se que a equipe da Clínica Renal de Roraima estará ao seu lado em todas as etapas do seu tratamento. Vamos te apoiar e te ajudar a se sentir mais confortável, seguro e saudável!

Se tiver alguma dúvida, procure um de nossos profissionais!

Seja bem-vindo!

REFERÊNCIA NORMATIVA

Artigo 6º da Lei nº 11.952

A Lei do FGTS (nº 8.036/1990)

Novo Código de Processo Civil

Portaria nº 344/1998

Portaria nº 1.675/2018

RDC nº 20/2011

RDC nº 63/2011

RDC nº 11/2014

RDC nº 53/2014

Regimento Interno da CRR

Código de Conduta da CRR

Política de Segurança do Paciente da CRR

Política de Qualidade da CRR

Política de Privacidade da CRR

Ficha Técnica

@2022 - CRR Clínica Renal de Roraima. Qualquer parte desta obra pode ser reproduzida, desde que citada a fonte.

Referência normativa

Artigo 6º da Lei nº 11.952	RDC nº 20/2011;	Código de Conduta da CRR
A Lei do FGTS (nº 8.036/1990)	RDC nº 63/2011;	Política de Segurança do Paciente da CRR
Novo Código de Processo Civil	RDC nº 11/2014;	Política de Qualidade da CRR
Portaria nº 344/1998	RDC nº 53/2014	Política de Privacidade da CRR
Portaria nº 1.675/2018	Regimento Interno da CRR	

Projeto Gráfico e Diagramação

Marcos Barreiros

Criação

Pelo Mundo com Compliance Assessoria